

DEIN OVERSIZE SHIRT

E-BOOK MIT SCHNITTMUSTER



NÄHANLEITUNG,
TIPPS & TRICKS
ZUM NÄHEN,
SCHNITTMUSTER
& INSPIRATION.

Mrs. Bean
NATÜRLICH SCHÖNE STOFFE

Materialliste
A | Oberweite
B | Taillenumfang
C | Hüftweite

ONESIZE
XS - L

Mrs. Bean
NATÜRLICH SCHÖNE STOFFE

www.mrsbean.de



HEY DU!

Wie schön, dass du dich für diesen Schnitt und die wundervollen pflanzengefärbten Wollstoffe von **Mrs.BeAn** entschieden hast.

Ich hoffe, dein **Oversize Shirt** wird dir viel Freude bereiten.

Diese Anleitung hilft dir aus deinem gekauften Stoff und dem Schnittmuster einen wundervollen wolligen Begleiter zu nähen. Schau gern ins Inhaltsverzeichnis um dich zu orientieren und gehe dann die Schritte einen nach dem Anderen durch.

Bei diesem Schnitt nutzen wir die seitlichen Webkanten als unteren Saum. Diese feste Kante macht es dir komfortabel – Säumen und Bündchen annähen ist hier nicht nötig. Am Hals und an den Armen arbeiten wir mit vorbereiteten Blenden. So geht das Nähen im Nu.

Das Shirt ist vorne und hinten gleich geschnitten und hat einen breiten Ausschnitt zu beiden Richtungen – perfekt, um ein schönes Top hervorblitzen zu lassen.

Bei Fragen oder Unsicherheiten melde dich gerne auf unserer Facebook-Seite oder per Email.

Wir wünschen uns, dass dein Oversize Shirt ein bequemer Allrounder im Alltag wird und stehen dir gern zur Seite, wenn du nicht weiter kommst.

www.mrsbean.de

♥ - Guckst,
Anne

COPYRIGHT-HINWEISE:

Das Kopieren und die Weitergabe der Anleitung und des Schnittmusters sowie die Massenproduktion sind nicht gestattet. Die gewerbliche Nutzung ist nicht erlaubt! Nur für private Zwecke. Für Fehler in der Anleitung kann keine Haftung übernommen werden.

Bitte melde dich bei Fragen zum Copyright an info@mrsbean.de

INHALT

- 4 Kurz-Anleitung: Wenn's schnell gehen soll
- 5 Vorbereitung und Zusatzmaterial
- 6 Armlänge wählen
- 7 Schnittmuster vorbereiten und Stoff zuschneiden
- 9 Exkurs: Nähmaschine oder Overlock
- 10 Erste Nähte & Passformcheck
- 11 Finale Nähte und letzter Schliff

VIEL FREUDE MIT
DEM KUSCHELIGEN
SCHNITT ZU UNSEREN
MIT VIEL LIEBE
HERGESTELLTEN
STOFFEN.

#mrsbeanstoffe



SCHRITT FÜR SCHRITT WENN'S SCHNELL GEHEN SOLL

1. Armlänge wählen
2. Schnittmuster vorbereiten und Stoff zuschneiden
ACHTUNG: Stoff doppelt falten für Zuschnitt und ggf. Schnittmuster zur Webkante hin verlängern)
3. Seitennähte schließen
4. Passform checken
5. Blenden für Hals und Ärmel zuschneiden, zum Ring schließen und annähen. **ACHTUNG:** Die Blende verarbeitest du am Besten ungewaschen.
6. Bügeln
7. Genießen!



SCHON ALLES VORBEREITET? DU BENÖTIGST:

1. Das Schnittmuster.
2. Den Hauptstoff.
3. Schmale Blende für den Hals und die Ärmel.



TIPP:

AM BESTEN WÄSCHT DU DEINE STOFFE SANFT VOR,
ACHTUNG: DIE BLENDE VERARBEITEST DU AM
BESTEN UNGEBÜGELT!

VORBEREITUNG & ZUSATZMATERIAL



DIESES MATERIAL BRAUCHST DU:

- Nähmaschine oder Overlock
- Maßband
- Papier oder Folie
- Papierschere und Stift
- Stecknadeln oder Klammern
- Stoffschere oder Rollschneider
- Nähgarn
- Super-Stretch-Nadeln
- Bügeleisen



WENN DU ES KOMFORTABLER MÖCHTEST, KANNST DU NOCH DIESE DINGE HINZUFÜGEN:

- Schnittmusterpapier zum Abpausen
- Rollschneider und Schneidematte
- Kleines Lineal, Markierungskreide
- Stoffklammern
- Overlock-Maschine mit Garn
- Kleine Fadenschere
- Sicherheitsnadel, Fangnadel

JETZT HAST DU:

- 🐝 Dein Paket ausgepackt und den Stoff vorgewaschen! (NICHT die Blende!)
- 🐝 Deine Nähhausstattung inkl. Garn und Nadeln vorbereitet!

ARMLÄNGE WÄHLEN



Dein **Oversize-Shirt** wird aus einem leichten Reiskorn-Strick aus pflanzengefärbter Merinowolle genäht. Dieser Stoff trägt sich sehr leicht und luftig. Er ist leicht dehnbar in beide Richtungen und eignet sich daher auch sehr gut zum Sport.

Das Schnittmuster ist one-size. Das heißt, du brauchst keine Größe auszuwählen, wenn deine Maße innerhalb der angegebenen Tabelle liegen.

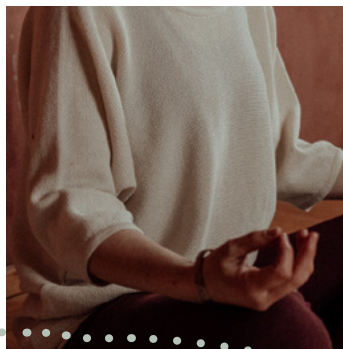
Dafür brauchst du drei Maße: Deinen Brustumfang, deinen Bauchumfang etwa 2cm unterhalb deiner Taille und deinen Hüftumfang an der stärksten Stelle.

Der Schnitt verwendet die gesamte Stoffbreite als Länge für das Oversize-Shirt. Durch die Webkante rafft sich der Stoff in der Hüfte und sorgt für einen lässigen Look. Der Schnitt empfiehlt sich daher auch für große Frauen, da durch die Stoffbreite ausreichend Länge vorhanden ist.

Es gibt zwei mögliche Ärmellängen: Den $\frac{3}{4}$ Arm für einen lässigen Look oder den Langarm, wenn du es etwas kuscheliger magst. Triff bitte deine Wahl vor dem Zuschnitt.

TIPP:

DER REISKORN IST SEHR ELASTISCH UND LEICHT. DAHER IST ER PERFEKT FÜR EINEN ONE-SIZE SCHNITT GEEIGNET, DA ER SICH LOCKER UM DEINE FIGUR SCHMIEGT.

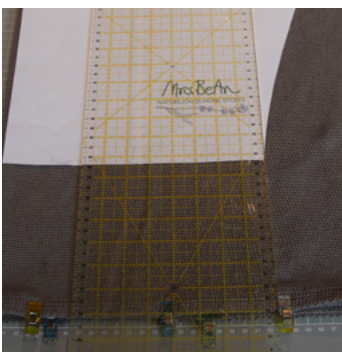
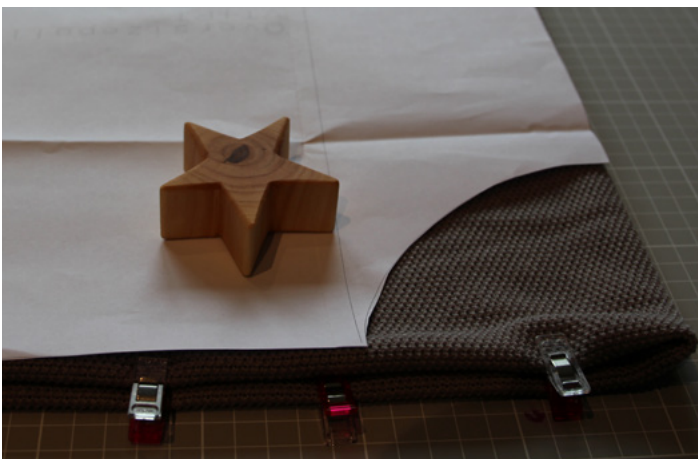
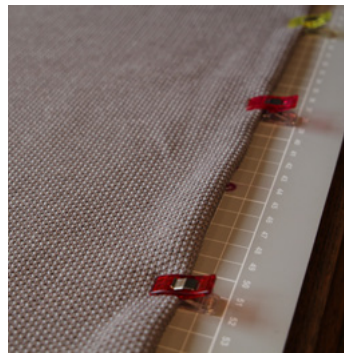


JETZT HAST DU:



Die für dich passende Größe ausgewählt!

SCHNITTMUSTER VORBEREITEN & STOFF ZUSCHNEIDEN



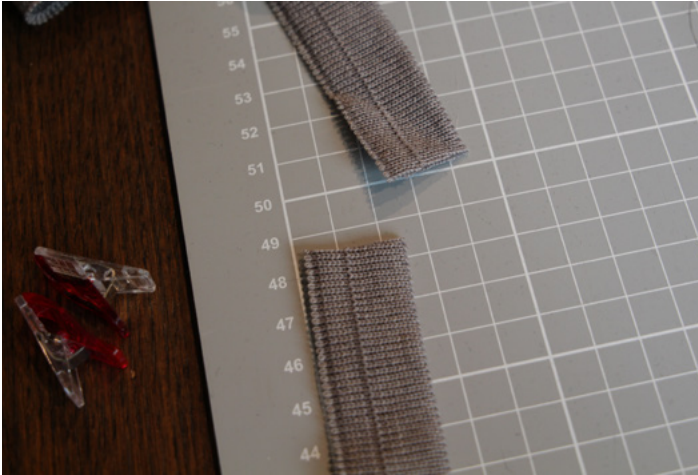
SCHRITT 1: Das Schnittmuster kommt auf einem großen Papierbogen. Du kannst es direkt dort ausschneiden. Für den Zuschnitt lege zunächst die Webkanten aufeinander. Am Besten fixierst du sie mit Klammern, da der Reiskorn sehr dehnbar ist. Dann streichst du den Stoff zum Bruch hin glatt, legst die seitlichen Kanten einigermaßen gerade übereinander und fixierst auch den Bruch mit Klammern.

SCHRITT 2: Nun faltest du den Stoff mittig, so dass der Bruch und die Webkanten in vier Lagen aufeinander liegen. Streiche wieder alles glatt und platziere dann das Schnittmuster so, dass der Halsausschnitt und der Ärmel auf dem Bruch liegen.

SCHRITT 3: Das Schnittmuster reicht eventuell nicht ganz bis hinunter zur Webkante, da die Stoffe unterschiedlich breit verstrickt werden können. In diesem Fall verlängere es mit einem Lineal gerade nach unten bis zur Webkante.

Diese untere Kante ist fest verstrickt. Sie braucht keinen Saum und kein Bündchen, sondern bildet ganz von alleine einen wunderschönen Abschluss.

SCHRITT 2: An der Seite gibst du eine Nahtzugabe von ca. 0,7cm hinzu. Am Halsausschnitt schneidest du direkt am Schnittmuster ohne Nahtzugabe.



TIPP: DIE FESTE KANTE KANNST DU NICHT VERLÄNGERN. DIE LÄNGE DES SHIRTS ERGIBT SICH AUTOMATISCH AUS DER STOFFBREITE.

SCHRITT 4: Nun schneidest du die Blenden für den Halsausschnitt und die Ärmelabschlüsse zu. Bei beiden empfiehlt sich ein Faktor von 0,8, damit es gut anliegt.

Miss also den jeweiligen Abschnitt (Hals und Arm) am Shirt, multipliziere den Wert mit 0,8 und füge eine Nahtzugabe hinzu.

Beispiel: Halsausschnitt 66cm

Faktor 0,8 = 52,8cm

Plus jeweils 0,6cm Nahtzugabe
= 54cm Zuschnitt

TIPP: DU KANNST DEN ÄRMEL NATÜRLICH AUCH MIT BÜNDCHEN ABSCHLIESSEN, WENN DU ES ETWAS KUSCHELIGER MAGST. AUCH EINFACHES SÄUMEN IST MÖGLICH. IN DIESEM FALL FÜGE DIR BEIM ZUSCHNEIDEN BITTE EINE SAUMZUGABE HINZU.

JETZT HAST DU:

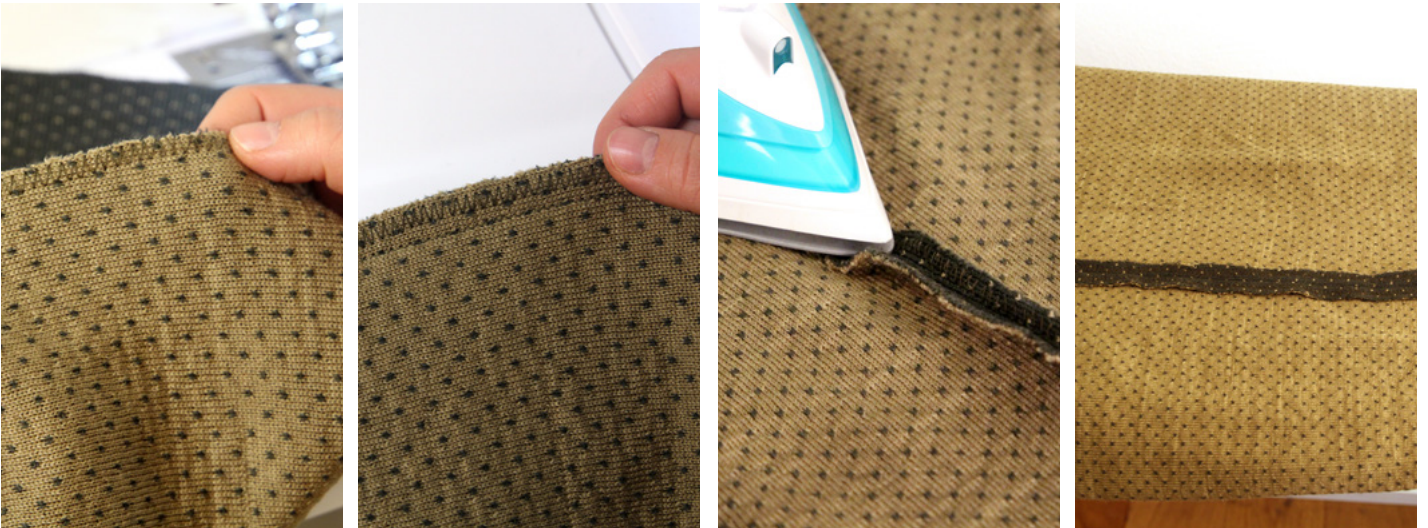


Das Schnittmuster deiner Variante vorbereitet!



Den Stoff und die Blenden zugeschnitten!

EXKURS: NÄHMASCHINE ODER OVERLOCK?



Du kannst das Shirt sowohl mit deiner Nähmaschine als auch mit der Overlock nähen. Bitte verwende immer Superstretch-Nadeln und farblich passendes Garn.

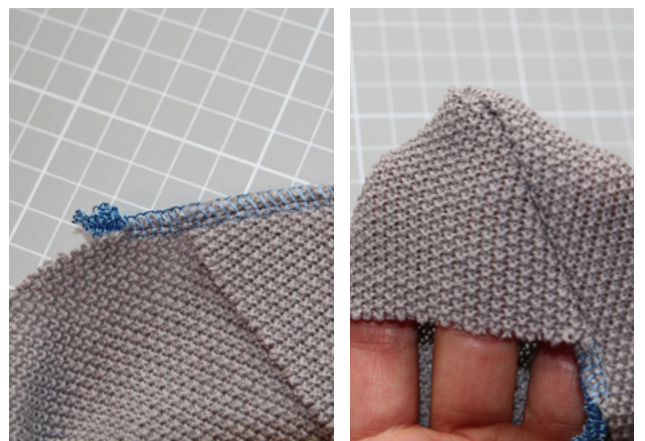
Grundsätzlich empfehlen wir immer Probenähte zu machen. Nimm einen Rest vom Zuschnitt und probiere aus, welche Einstellungen an deiner Maschine gute Ergebnisse bringen. Beim Nähen mit der Nähmaschine empfehlen wir, alle Teile zunächst zu ver säubern. Dann nähst du mit einem einfachen Geradestich die Nähte und bügelst die Nahtzugaben in beiden Richtungen auseinander. So werden deine Nähte schön flach.

Bei der Overlock kann es sein, dass ein erhöhter Differenzialtransport schönere Nähte macht. Auch hier verschönert Bügeln deine Ergebnisse.

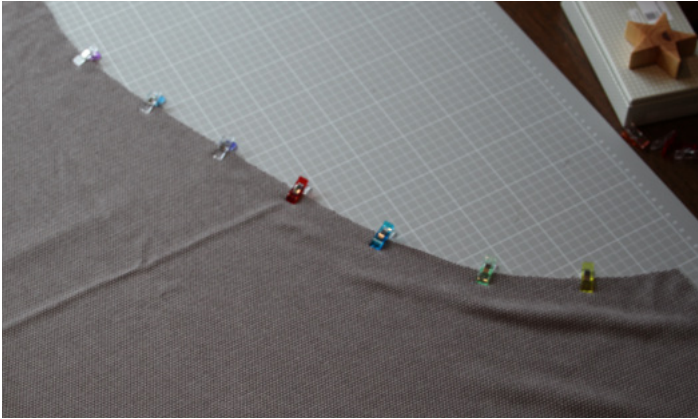
Probiere bitte die Einstellungen deiner Maschine aus, bevor du dein Oversize Shirt nähst.

TIPP:

BÜGEL NACH DEM NÄHEN DIE NAHTZUGABEN IN BEIDE RICHTUNGEN AUSEINANDER. SO BEKOMMST DU WELLIGE NÄHTE FLACH UND DEIN SHIRT WIRD KOMFORTABLER.

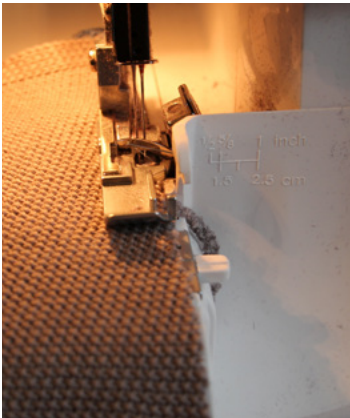


ERSTE NÄHTE & PASSFORMCHECK



Schließe zuerst die seitlichen Nähte deines Shirts, indem du sie rechts auf rechts aufeinanderlegst und zusammennähst. Stecke dir die ganze Strecke gut fest, damit nichts verrutscht.

Starte am Besten unten an der festen Kante und lege die beiden Stofflagen schön sauber übereinander.



Nähst du mit der Overlock, kannst du vorher zur Sicherheit die Strickkanten genau aufeinander heften, damit nichts verrutscht.

Probiere dann das Shirt an.

Wenn dir die Passform nicht gefällt, passe sie jetzt an. Möchtest du das Shirt schmaler nähen, ziehe es auf links an und stecke dir die neue Naht mit Nadeln fest.



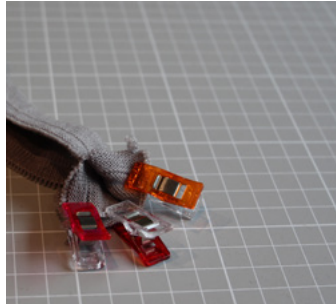
Übertreibe es bitte nicht unter den Achseln, sonst wirst du in der Bewegung eingeschränkt werden,

Lasse dann die Raupen der Overlocknähte in der Naht verschwinden und steppe den Abschluss leicht fest. So schaut nichts unten heraus.

JETZT HAST DU:

-  Die Seitennähte geschlossen!
-  Die Passform überprüft und ggf. angepasst!

FINALE NÄHTE & LETZTER SCHLIFF



Nun kümmerst du dich um die Abschlüsse am Hals und an den Armen.

Die vorbereiteten Blenden öffnest du an beiden Enden auf einer Länge von etwa 3cm. Diese Enden legst du rechts auf rechts aufeinander und schließt sie mit dem Geradestich. So bildet die Blende einen Ring.


Diesen nähst du nun wie ein Bündchen an.

Am Besten markierst du dir Viertel am Shirt und an der Blende und steckst dann diese Markierungen rechts auf rechts aneinander. Nun noch festnähen, wobei du die Blende dehnt und das Shirt bitte nicht.

An den Ärmeln arbeitest du identisch.

Bügeln verschönert dein Ergebnis und die Blenden legen sich gut an.

JETZT HAST DU:

 Den Halsausschnitt und die Armabschlüsse mit Blenden versehen und dein Shirt gebügelt.



ZEIG' WAS DU
GENÄHT HAST &
NUTZE DEN HASHTAG
#MRSBEANSTOFFE
FÜR MEHR
INSPIRATION.



DER SCHNITT EIGNET SICH AUCH FÜR ANDERE LEICHTE STOFFE AUS MEINEM SORTIMENT,
WIE Z.B. DER MUSCHELSTRICK, WABENSTRICK ODER SINGLE JERSEY.

BEACHTE BITTE, DASS DAS MUSTER UM 90 GRAD GEDREHT WIRD UND ÜBERLEGE DIR VORHER, OB DIR DER LOOK
ZUSAGT. ZUDEM SOLLTE DEIN STOFF IMMER IN BEIDE RICHTUNGEN DEHNBAR SEIN, DAMIT DER SCHNITT GUT SITZT.



Mrs. Bean

NATÜRLICH SCHÖNE STOFFE



www.mrsbean.de

Danke für den Erwerb dieses Schnittmusters.
Weitere Inspirationen, Wollstoffe & mehr findest du im Shop.